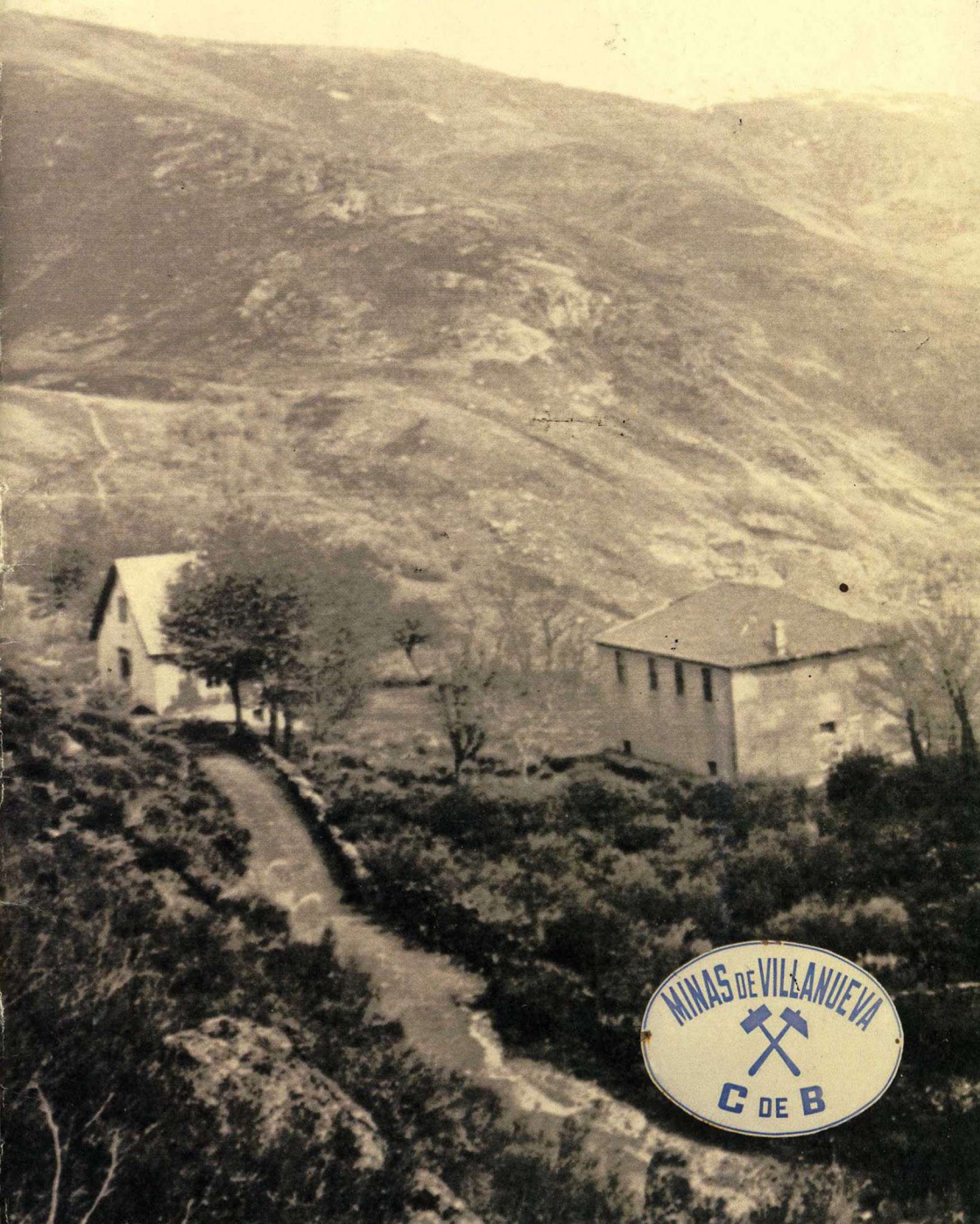


as

Minas de wólfram de Vilanova

1918 - 1952



As Administracións públicas deben colaborar para rescatar, dar a coñecer, preservar e promover a nosa cultura, os nosos costumes e a nosa historia, que conforman o noso patrimonio colectivo.

Tamén deben incentivar a recuperación do patrimonio arqueolóxico industrial.

Este traballo que tedes nas vosas mans é unha iniciativa do Concello da Veiga, co patrocinio da Cosellería de Cultura encamiñada a cumprir con esa obriga.

Espero que a súa lectura vos sirva para coñecer un pouco mellor o noso pasado máis recente, no que houbo no noso territorio unha actividade mineira, para moitos descoñecida e para outros esquecida.

A memoria dos veciños e veciñas que traballaron nesa explotación é un valioso patrimonio que se recupera con esta publicación.

Quero felicitar ao seu autor Antonio F. Pena (Cholo) polo traballo de investigación realizado e expresar o meu agradecemento a todos aqueles que achegaron os seus valiosos recordos que forman parte da memoria do traballo e que nos permitirán ter un mellor coñecemento do noso pasado.

A Veiga, outubro 2007

Fernando Fernández Yáñez
Alcalde do Concello da Veiga

AS MINAS DE WÓLFRAM DE VILANOVA

Antonio Fernández Pena (Cholo)

Agradezo sinceramente toda a información que me facilitaron os meus amigos e veciños de Vilanova, testemuñas de excepción duns anos difíciles.

Jovita Prieto

Rosa Yáñez

María Fernández

Francisco Diéguez

Odilo Yáñez

Federico Yáñez

GRACIAS

Vilanova de Trevinca, Outubro de 2007

ÍNDICE

	<u>Páx.</u>
O pobo	4
O núcleo mineiro	5
O mineral	8
Fases de explotación	9
O traballo na mina	11
Roubo i estraperlo do wólfram	13
O futuro	15

As minas de wólfram de Vilanova de Trevinca

*“Vilanova, Vilanova, pronto se volví vila,
si non fora aquí penedo que ten ó lado darriba.”*

--- dito popular ---

O POBO

Vilanova de Trevinca, no concello de A Veiga, é unha pequena aldea que loita para non desaparecer entre o esquecemento e a despoboación cada vez máis evidente.

Vilanova no ano 1.850 tiña uns 75 habitantes. A partir do ano 59/60 e sen ningunha interrupción, no pobo comeza un éxodo de homes, mulleres e nenos, abandono que sitúa á aldea nunha das máis despoboadas do municipio. Polo alto envellecemento dos seus habitantes (unha media de 65 anos), Vilanova chega o



año 2.007 con pouco máis dunha ducia de persoas, entre eles, soamente dous novos duns trinta anos e ningún neno.

Estes datos evidencian a falta de atractivo para seguir vivindo e poder establecerse nestas terras altas da montaña ourensán. O abandono das aldeas por parte dos máis novos ante a falta de emprego, o pesimismo pola carencia de iniciativas económicas, as escasas ou inexistentes estruturas de axuda a vellez, os problemas de escolarización ou sanitarios e outras moitas razóns que a vista están, poñen en perigo a habitabilidade de Vilanova nos próximos dez anos.

O NUCLEO MINEIRO

Fai case cen anos, o redor do ano 1918, en Vilanova como noutras aldeas de A Veiga vívese unha etapa de certo alivio económico a partir do descubrimento de wolframita nas montañas de Trevinca. Primeiro nos montes de Casaio a partir do ano 1.914 e logo en Vilanova algo máis tarde. No terreo onde inda se manteñen en pé as dúas construcións dedicadas as oficinas e vivenda do propietario das minas, situado a 1.378 metros de altitude, segue constando no Catastro da Riqueza Rústica do concello de A Veiga, polígono 84, parcelas 814 (a) e 814 (b) a nome de “Propietario de las Minas”, cunha extensión de 800 e 1.200 metros cadrados. Polo contrario, na Xerencia do Catastro de Ourense, a totalidade é de 2.661 metros cadrados.

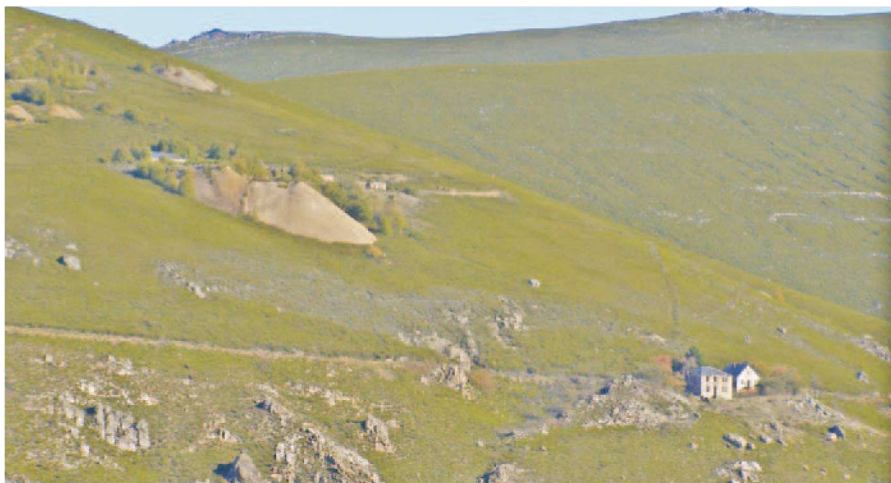
O núcleo mineiro constaba de sete galerías dispersas nun radio duns 500 metros aproximadamente, ocupando terreos comunais do pobo de Ponte. Catro edificacións grandes e algunha máis pequena situadas no centro da explotación, servían de almacén, comedores, economato e sala de máquinas. Nesta sala, unha caldeira de vapor do tamaño dunha pequena locomotora, xeraba a electricidade



suficiente para o servizo de edificios e galerías. Funcionaba con “torgos”, así chamados as raíces do breixo, planta moi abundante en todo o macizo de Trevinca. A caldeira procedía de Lincoln (Ingl.) e instalouse na explotación mineira o dous de setembro do ano 1.942. Desde ese momento, unha cuadrilla de obreiros era a encargada de manter constante o lume na caldeira de vapor.

O non coincidir totalmente a información obtida dos últimos traballadores da mina coa información nas oficinas do Rexistro, cremos que algúns dos nomes das minas corresponden a primeira fase (1.912 - 1.918) e foron esquecidos pola xente dos pobos, outros debéronse modificar ou se abriron novas galerías na fase dos alemáns e fase final. Segundo os datos do historiador vigués, Antonio Giráldez Lomba, os nomes das minas inscritas no rexistro do Barco de Valdeorras, son: “Nanito”, “Elvira I”, “Elvira II”, “Rafaelito”, “Elvira III”, “Carmen”, “Jacobo” e “Pepe”. Polo contrario os nomes das minas pertencentes a etapa dos Alemáns e etapa final, segundo os obreiros que traballaron nestas datas, son: “Jose Antonio”, “Pepe”, “A”, “B”, “San Fernando” e “Carmen”, (son coincidentes: “Carmen” e “Pepe”).

A principal ou máis productiva era a “José Antonio”, da cal, a entrada a dereita e detrás do almacén estaba enmarcada con grandes bloques de cantería. Un arco en pedra definía a zona superior da entrada na que aparecía gravado en baixorrelevo nunha pedra de granito o logotipo da explotación mineira. Desgraciadamente, na primavera do ano 1.999 a empresa encargada do tapiado das bocas das minas, en vez de levantar unha parede de bloque ou de ladrillo có cartel advertindo de “Precaución labor mineira”, pareceulles máis cómodo e barato destruír e reencher con terra e escombros o que o noso xuízo era unha mostra de arquitectura industrial mineira, ademais de parte da historia de Vilanova de principios del século XX.





Detalle da Caldeira

Caldeira de vapor

Boca de entrada da mina "Pepe"



Boca de entrada da mina "José Antonio"

O MINERAL

A extracción do wólfram tanto en Vilanova como en Casaio, nace pola necesidade deste mineral nos conflitos bélicos e se remonta o ano 1.914 en Casaio, o principio da primeira guerra mundial, e posiblemente algo antes do ano 1.918 en Vilanova finalizando esta contenda mundial. A wolframita, mineral wolframato de ferro e manganeso, no seu estado natural é dunha cor gris escura brillante e non magnético ademais aparece asociado o cuarzo. O seu punto de fusión é o máis alto de tódolos metais (3.410°), é moi refractario e resistente os ácidos. Inda que este mineral xa era definido como “Lupiespuma” polo romano Cneo Julio Agrícola no seu Tratado de Minas (“*porque é pedra que se come o estaño como o lobo as ovelas*”). Foi descuberto por Scheele en 1.871 e illado un ano máis tarde, en 1.872 por Bergman. Seus compoñentes obtéñense a partir da scheelita e da wolframita. Durante a segunda guerra mundial, o wólfram converteuse nun dos principais produtos exportados por España (Cáceres e Galicia sobre todo). Nalgunhas estimacións apuntan unha produción de 4.038 toneladas no ano 1.943.

Nas minas de Vilanova de Trevinca a extracción deste mineral foi dunha tonelada o mes no ano 1.945 (uns vinte sacos de cincuenta quilos cada un). O mineral era tan denso e de tanta calidade (con leis de 7000/8000 g/t), que unha pedra do tamaño dunha pelota de golf pesaba máis de medio quilo. Nó núcleo mineiro de Casaio minas de Valborraz, a produción media era de 10/12 toneladas o mes.



Pedras de mineral de wólfram

FASES DE EXPLOTACIÓN

Encontramos datos que sitúan as primeiras exploracións en Vilanova polos irmáns Conde no ano 1.909, onde se cre que foron soamente traballos de investigación de labradura en filón de cuarzo nas minas “Nanito” e “Elvira” (nomes que coinciden cos inscritos no Rexistro do Barco de Valdeorras). Inda que a primeira fase da explotación industrial dos xacementos mineiros de Vilanova parece establecerse no ano 1.918 (data gravada nunha pedra enriba da porta de entrada da casa principal ou do dono), finalizando a primeira guerra mundial. Os propietarios son un consorcio familiar formado polos irmáns Jacobo, Fernando e Antonio conde. “Conde y hermanos” comezan a explotar as minas de Vilanova.

Non encontramos datos sobre a finalización desta primeira etapa nas minas de Vilanova. Posiblemente sexa coincidente coa primeira fase chamada “dos Belgas” nas minas de Valborraz de Casaio. Estas explotacións comezan a traballar en 1.912 e rematan no ano 1.928.

No ano 1.937 volven traballar as minas de Vilanova na fase chamada “dos alemáns”. Os propietarios seguen sendo a familia Conde, pero son os alemáns quen xestionan e administran a explotación mineira. Esta segunda fase dura hasta o ano 1.944. Despois do abandono das minas polos alemáns, estas permanecen cerradas ata o ano 1.950, data na que os irmáns Conde as volven poñer en funcionamento. A fase final a penas dura un par de anos. A mediados ou finais do ano 1.952 as minas de Vilanova deixaron para sempre de producir wólfram, mineral que repartiu benestar económico entre os veciños de Vilanova, ademais como consecuencia do po con arsénico dentro das galerías, tamén repartiu en abundancia enfermidade, desgracia e morte.



Situación da casa do propietario e oficinas (A dereita, val do río Xares)



Casa principal ou do propietario das minas.



O TRABALLO NA MINA

Inda que o emprego nas minas tanto de homes como de mulleres e incluso dalgúns nenos se xeneralizou en Vilanova, as labores agrícolas ou gandeiras non se abandonaron, polo contrario, se alternaron ou complementaron co traballo nas galerías, nos lavadoiros, no tratamento do mineral no exterior e incluso no servizo doméstico na casa dos propietarios na que D. Jacobo, un dos irmáns adoitaba pasar largas tempadas.

O número de traballadores oscilaba segundo as necesidades da explotación, pero como indicador xeral sábese que na década dos anos corenta podían traballar nas minas o redor de oitenta ou noventa persoas, (55/65 homes, 20/25 mulleres e uns 5 nenos).

Os homes eran os encargados das labores de extracción e transporte coas vagonetas do mineral o exterior das minas. Na primeira fase chamada dos belgas a extracción realizábase de forma manual usando picos. Na fase dos alemáns efectuábase con maquinaria para barrenar ademais dos punteiros e picos para usar manualmente. As mulleres encargábanse do lavado, criba, etc. do mineral, sempre labores no exterior das minas. Os nenos ou pinches traballaban retirando as barrenas moi gastadas para devolvelas afitadas os barreneiros no interior das galerías. Tamén podían realizar tarefas de lavado de mineral ou axudados cun pequeno martelo separaban o cuarzo do wólfram. As nenas axudaban na cociña e nas tarefas na casa do propietario.

Os salarios variaban moito segundo a importancia dos traballos. No ano 1.940 as mulleres podían gañar nun día o redor das 3/5 pesetas e no 1.947 sobre as 8/12 pesetas o día. Os mineiros que extraían o wólfram no interior das galerías alcanzaban cantidades dunhas 20/25 pesetas o día.

Os traballadores das minas, ademais de Vilanova, viñan de Ponte, Xares, Castromao, Lamalonga, Castromarigo, Meda, Prada, Edreira e doutras aldeas de Viana e O Bolo como Mourisca, Tuxe, e A Regueira. As aldeas con máis xente traballando nas minas eran Xares, Lamalonga, Ponte, e Vilanova. Os obreiros dos pobos máis afastados durmían nun barracón próximo as instalacións, outros alugaban algunha casa en Vilanova e os fins de semana regresaban a súa casa.

A vida en común formalizou algunhas relacións de parella e posteriores matrimonios. Tamén se celebraban algunhas festas nas minas, sobre todo a de Santa Bárbara patroa dos mineiros, había misa, comida e baile con premio en metálico para a parella ganadora. No ano 1.947, Jovita de Vilanova e Francisco de Espiño gañan un premio de vintecinco pesetas cada un co baile do "tiro liro".

Cando as mulleres regresaban do traballo as súas casas en Vilanova, baixaban da mina o pobo cantando as cancións que elas mesmas compuñan.

CANCION DE LAS MINAS DE VILLANUEVA

*A la entrada de la mina lo primero que se ve
Carretillo, pico y pala y un grifo para beber.
Y un poco más adelante, hay una casa ideal
donde trabajan las chicas que lavan el mineral.*

*¿Qué es aquello que relumbra más allá del lavadero?
Son las chicas forasteras que están arreglando el pelo.*

*Adiós minas de Villanueva, minas de las cuatro esquinas
Que para mí ya se fueron las entradas y salidas.*

Despóis de traballar, cando as traballadoras chegaban de noite o pobo cantaban:

*Porqué lleguemos de noche no debe de parecer mal
Porque venimos de la mina de ganar nuestro jornal.*

(Recollida en Vilanova, na casa de Jovita Prieto Real, traballadora nas minas).



Casas das minas de Vilanova.

Os accidentes graves non eran frecuentes, si ben hai constancia dalgúns mortais. Os verdadeiros problemas de saúde e mortalidade orixináronse derivados do traballo no interior das minas. Os obreiros descoñecían o grave problema do arsénico dentro das galerías e traballaban sen a penas protección nun ambiente cargado de po tóxico. O aire contaminado encargouse de encher os camposantos de Vilanova e dos demais pobos de mineiros de tódalas idades. (*Morreron moitísimos, moitísimos mineiros... ¡Un pouco máis e non quedamos ningún!*, contaba Francisco Diéguez González, capataz nas minas de Vilanova). A mina que peor fama tiña era a “B” i en Casaio a Santa Adela.

Despois de triturado, lavado, secado e totalmente libre de cuarzo, o wólfam gardábase en sacos de cincuenta quilos, e quedaban baixo a vixilancia de gardas no almacén. O transporte dos sacos realizábase en camións desde Vilanova por pista de terra ata A Veiga e de alí por carreteira chegaban o Barco de Valdeorras para continuar en ferrocarril a Vigo. Desde aquí en barco, procurando evitar os submarinos aliados que por tódolos medios intentaban que o mineral non chegase o seu destino.

ROUBO I ESTRAPERLO DO WÓLFAM

Na fase dos alemáns, nas minas de Vilanova o roubo do wólfam castigábase coa inmediata expulsión do traballo entre insultos e algún zarandeo. Nas minas de Valborraz en Casaio, hai constancia de mallamentos polos gardas da mina.

Os sistemas empregados para roubar o wólfam eran diferentes segundo se tratase de homes ou mulleres. Os homes roubaban pequenas cantidades que acostumaban a esconder nalgúns lugares preparados de antemán, despois pola noite o recollían sen perigo. As mulleres escondían algunha pedra do mineral debaixo da roupa, preferentemente debaixo do peito. A pesar da vixilancia os roubos eran bastante frecuentes, xa fose polos obreiros ou polos propios gardas. Nunha ocasión roubaron a produción de varios días que para maior seguridade gardábase na vivenda do propietario. Eran máis frecuentes os roubos realizados polos homes que polas mulleres.

A palabra estraperlo se utilizou sobre todo durante a guerra civil española, así se denominaba o comercio ilegal dun artigo de primeira necesidade. Tamén se empregou esta palabra para definir o comercio ilícito do wólfam nas comarcas produtoras deste mineral. Debido a súa maior produción, Casaio estaba en primeira liña do estraperlo na comarca de Valdeorras, pero tamén nas minas de Vilanova se comerciou de forma regular co mineral roubado.

Había tres prezos nesta bolsa mineira; o primeiro, era o prezo oficial na

explotación; o segundo, era o prezo que pagaban os ingleses para facerse coa maior cantidade posible de mineral e así evitar que o exército xermano o empregase na contenda bélica; o terceiro, o prezo que volvían a pagar os alemáns para recuperar o wólfam roubado. Por este motivo, o prezo do mineral roubado nas minas, podía aumentar tres e catro veces o seu valor no mercado de estraperlo.

Segundo a demanda, os prezos oscilaban moito e podían pasar das trinta as cento cincuenta pesetas por quilo. En épocas de escaseo de mineral, o prezo do wólfam recomprado de novo polos alemáns, nalgún momento chegou a pasar das trescentas pesetas quilo.

Finalizando a IIª Guerra Mundial, as minas de Vilanova deixan de ser economicamente interesantes e pechan durante seis anos. Coa guerra de Corea volven a traballar a partir do ano 1.950. Despois de a penas dous anos de actividade, no ano 1.952, o wólfam quedouse durmido nas belas montañas de Trevinca. ¡Que nunca esperte!

Parte de la Noche del día 17 de Agosto 52
 Martell

		B. ^{no}	M. ^{no}
G. 334 Manuel Seoane x Odilo Tracuer x	2	14	13 /
N.º 1 Jose Esuvedo x Cesar Garrin x	2	16	15 /
N.º 2 Clemente Blanco x Antonio Rodriguez	2	10	10 /
B.º 2 Victor Briñas x	1	11	2 8
G. 34 Estevan Martiner x Teolinda Lameiro x	11	2	8.
Simon Rodriguez x Miguel Muela x		16	
Pardas luego Antonio Rodriguez x Cesara Rodriguez x			
a 11 horas cada uno			
Vite Francisco Dieguez		1	12

Último parte de barrenos gastados e metros de extracción del wólfam nas minas de Vilanova.

O FUTURO

Vilanova de Trevinca, pola súa altura e situación privilexiada dentro das rutas de ascensión as montañas máis altas de Galicia, ten que formar parte das importantes e esperanzadoras medidas que se xestionan na actualidade dentro do sector turístico, con interesantes proxectos para potenciar un sostible turismo de natureza baseado nos recursos de montaña e neve.

Os problemas dun rural de montaña que non son poucos, poden e deben de ter solución pensando en iniciativas económicas, novidosas e sostibles no tempo. Iniciativas que conserven e melloren se é posible nosos ríos, bosques e montañas. Iniciativas promovidas por xoves que amen e se integren nesta fermosa terra de A Veiga, homes e mulleres que convencidos de vivir nun lugar excepcional traballen por un futuro mellor onde podan crear unha familia e envellecer con orgullo rodeados deste rico patrimonio natural herdado dos nosos antepasados.

BIBLIOGRAFÍA

INFORMACIÓN E DATOS

Veciños da aldea de Vilanova de Trevinca

VALDEORRAS DE CARA AL AÑO 2000

Isidro García Tato

INSTITUTO DE ESTUDIOS VALDEORRESES, 1996

EL ESTRAPERLO DEL VOLFRAN EN LAS MINAS DE
CASAIO

Tomás Terrón Mendaña

INSTITUTO DE ESTUDIOS VALDEORRESES, 1989

LA INDUSTRIA DE LA PIZARRA Y LAS
TRANSFORMACIONES ESPACIALES (EL WÓLFRAM)

José María San Román Rodríguez

Cuaderno monográfico N° 32 (año 2000)

INSTITUTO DE ESTUDIOS VALDEORRESES

LA VOZ DE GALICIA

Novembro, 1994

O SIL

Febreiro, 2000 e Xullo, 2004



Antonio F. Pena (Cholo)
Vilanova de Trevinca, Outubro 2007



XUNTA DE GALICIA
CONSELLERÍA DE CULTURA
E DEPORTE



Concello de A Veiga